

Jämsä Juokslahden yleiskaava-alueen muinaisjäännösinventointi 2010.



Hannu Poutiainen



Kustantaja: Pöyry Finland Oy

Sisältö:

Perustiedot	2
Inventointi	3
Yleiskartta	4
Vanhat kartat	5
Muinisjäännökset	7
JÄMSÄ SAVIO	7
JÄMSÄ HAKALA	7
JÄMSÄ TORNINOJA.....	8
JÄMSÄ JUOKSJÄRVI.....	9
JÄMSÄ MYLLYOJA.....	11
JÄMSÄ KESKISEN MYLLY	12
JÄMSÄ KESKISEN TALO	15
JÄMSÄ JUOKSLAHDEN MYLLY.....	16
JÄMSÄ HARHALANKOSKEN MYLLY.....	18

Kansikuva: maisema Myllyojan laakson koillispuolelta lounaaseen, kvartsi-iskoksen löytöpaikka (Myllyoja) oikealla pellossa.

Perustiedot

Alue: Juokslahden yleiskaava-alueen vt. 9:n länsipuoleinen osa.

Tarkoitus: Tarkistaa riittävässä määrin alueen maastot ja etsiä niiltä uusia muinajäännöksiä. tarkastaa tunnetut muinajäännökset.

Työaika: Kenttätyöaika: maastotyö 8.-10.6.2010.

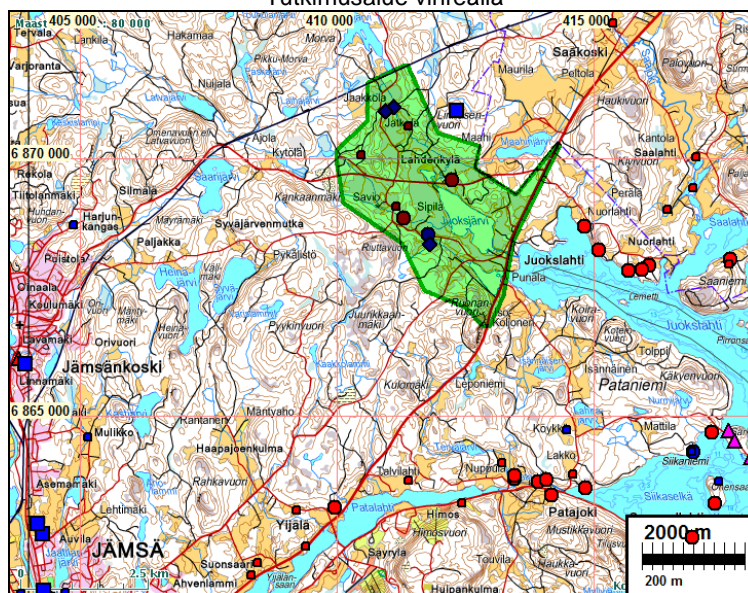
Kustantaja: Pöyry Finland Oy

Tekijät: Mikroliitti Oy, Hannu Poutiainen, valmistelussa mukana T. Jussila. Raportin koostaminen Poutiaisen materiaalista ja kuvausteksteistä T. Jussila.

Aiemmat tutkimukset: Jussila T, inventointi 1994.

Tulokset: alueelta tunnettiin ennestään yksi kivikautinen asuinpaikka ja kaksi kiviesineen löytöpaikkaa. Alueelta löydettiin inventoinnissa yksi kivikautinen asuinpaikka ja yksi mahdollinen asuinpaikka yhden kvartsi-iskoksen perusteella. Tarkastettiin kolme myllynpaikkaa joista kaksi 1700-luvulta tai varhempia. Toinen näistä kuivuneen uoman äärellä, jossa ei havaittu selviä, säilyneitä rakenteita ja toisessa vanhat rakenteet ilmeisesti hävinneet ja peittyneet myöhempien (1940-l) rakenteiden alle.

Tutkimusalue vihreällä



Inventointi

Jämsän Juokslahden kaava-alueen arkeologinen inventointi suoritettiin kesäkuun alkupuolella 2010. Kenttätyömenetelminä käytettiin koekuopitusta, seulontaa, pintapoimintaa ja silmänvaraista havainnointia. Lisäksi haastateltiin paikallisia informanteja, joista parilta saatiin tietoa alueen historiallisen ajan kohteista. Kirjallisuudesta ja karttamateriaalista oli saatavissa tietoa historiallisen ajan asutuksen yms. kehityksestä ja sijoittumisesta.

Peitteisillä eli käytännössä metsäalueilla tehtiin pääasiassa koekuopitusta, mutta paikoin myös pintapoiminta oli mahdollista laikutusalueilla. Korkeustasoiltaan pyyntikulttuurille sopivilla kohdilla maasto havaittiin kuitenkin yleensä epäsuotuisaksi, ja sitä oli myös inventointityön kannalta: rantamuodostumia oli nähtävissä aniharvoin, maasto on kivistä, lohkareista ja muhkuraista, maalajit yleensä hiesua tai hiesumoreenia. Hiekkaiset alueet sijaitsevat valtaosin liian korkealla maastossa muinaiseen asutukseen nähden. Pelloilla maalajit ovat valtaosin hiesupitoisia, mutta rantamuodostumia oli havaittavissa. Pelloista suuri osa oli inventointiajankohtana nurmella, ja viljallakin olevista monet olivat jo oraalla. Kysyttäessä oraspelloille oli kuitenkin mahdollista päästä tekemään pintapoimintaa.

Alueelta tunnettiin entuudestaan yksi kivikautinen asuinpaikka ja pari hajalöytöä. Niiden paikat tarkastettiin. Historiatietojen ja vanhojen karttojen perusteella tarkastettiin varhaisimmat talonpaikat. Karttamerkitöjen perusteella ja paikallisten informanttien avulla paikannettiin vesimyllyt.

1700-luvun lopun yleiskarttojen ja 1840-luvun pitäjänkartan perusteella alueelta paikannettiin vanhat talonpaikat. Kansallisarkistosta ei löytynyt tarkempaa 1700-luvun karttamateriaalia alueesta. Kyseessä on yksittäistalojen tontit paitsi Juoksjärven etelärannalla oleva Tihisen ja Mikolan kahden talon tontti. Karkean paikannuksen perusteella vanhat talotontit ovat nykyisten tilakeskusten tai talojen alla ja alueella. Yhtään selvästi autioitunutta ja ehjänä arkeologisoitunutta talotonttia ei voitu todeta. Pääsääntöisesti yksittäistalotontit eivät ole muinaisjäännöksiä elleivät ole poikkeuksellisen hyvin säilyneitä tai muuten merkittäviä. Sellaisia ei Juokslahdella ole. Yksi vanha, 1700-luvun lopulla perustettu ja oletettavasti 1800-l lopulla muualla siirtynyt, autioitunut talonpaikka havaittiin (Keskisen talo). Paikalla on nyt iso talousrakennus. Paikkaa ei katsottu suojelukohteeksi.

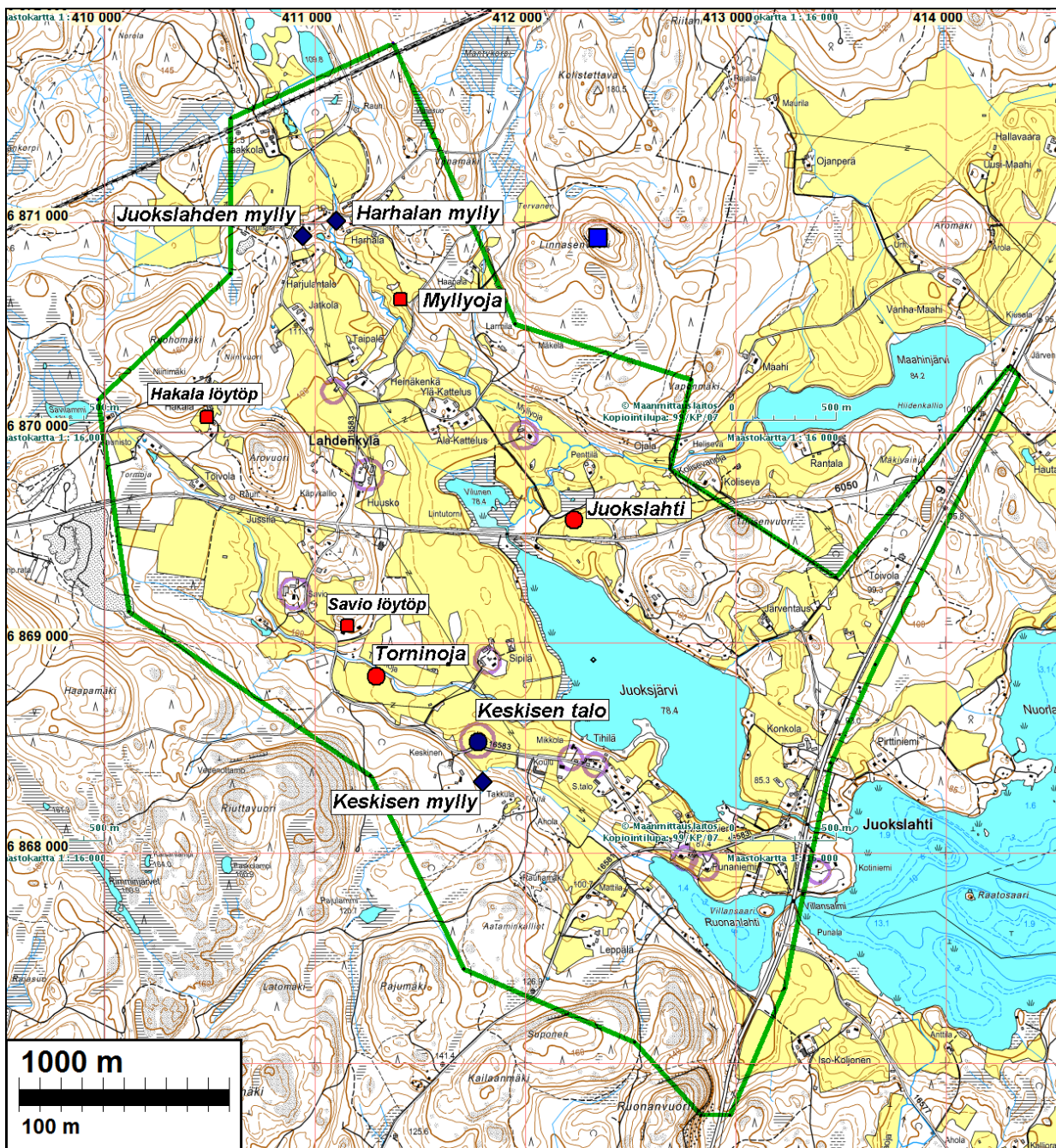
Porvoo 29.8.2010

Timo Jussila

Kirjallisuutta ja lähteitä

- Keskitalo, O. 1954 Suur-Jämsän esihistoria. - Suur-Jämsän historia, osa I. Forssa.
 Koskimies, Y.S. 1962. Kruunun hallinto ja oikeuden hoito. Valtiopäiväedustus. – Jämsän seudun historia, osa II. Hämeenlinna.
 Luukko, A. 1954. Elinkeinot. - Suur-Jämsän historia, osa I. Forssa.
 Museo 24. Jämsän seudun virtuaalimuseo. - <http://www.museo24.fi/muistelu/>
 Oja, A. 1954. Asutuksen vaiheet. - Suur-Jämsän historia, osa I. Forssa.

Yleiskartta



Tutkimusalue rajattu vihreällä, muinaisjäänökset eri symbolein. 1700-l lopun talopaikat merkitty vaalealla ympyrällä.

Vanhat kartat



Ainoa Kansallisarkistosta löytynyt Juokslahden kartta (H28 13/1) ei kerro talojen paikoista.



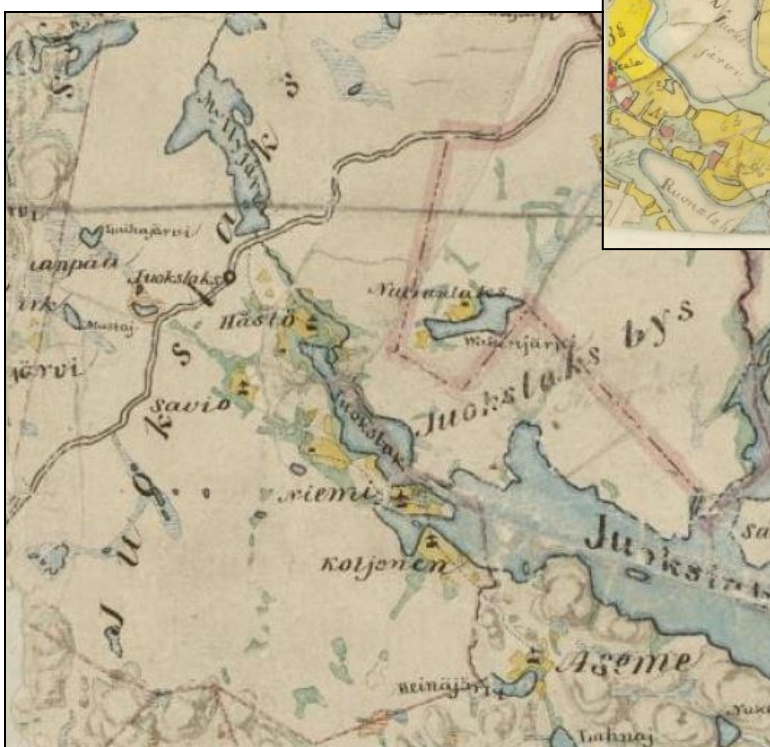
Ote 1700-luvun lopun kartasta. Talot vahvistettu punaisella ja Keskisen mylly ympyröity.



Yllä: ote Pitäjänkartasta 1840-I, alueen länsiosa. Oik: alueen itäosa



Alla ote 1879 yleiskartasta



Muinaisjännökset**JÄMSÄ SAVIO**

Mjtunnus:

Rauh.lk: 3 (ei ole suojelukohde)

Ajoitus: kivikautinen

Laji: löytö

Koordin: N: 6869 079 E: 411 153 Z: 105, paikannus ±100 m
 X: 6871 500 Y: 2568 770
 P: 6871 960 I: 3411 270

Tutkijat: Jussila T 1994 inventointi

Löydöt: KM 4025:4, 1 kpl, tasataltta, löytänyt Elias Juonaanpoika, diar. 30.11.1901, Savion talon maalta. jättiläisrauniosta.

Sijainti: Paikka sijaitsee Jämsän kirkosta 10.1 km NE, Savion talosta n. 260 m ESE olevala kalliomäellä, sen itäpäässä.

Huomiot: JUSSILA 1994:Kallionyppylän etelärinteessä on kivikkoa ja louhikkoa "jätinraunioita", joka mielestäni on luontainen muodostuma. Tutkin aluetta metallinpaljastimella Tuomas Tihisen kanssa. Tuloksetta. Pengoin avoimia maastonkohtia metsätraktorin jäljiltä.

Ks. yleiskartta.

JÄMSÄ HAKALA

Mjtunnus:

Rauh.lk: 3 (ei ole suojelukohde)

Ajoitus: kivikautinen

Laji: löytö

Koordin: N: 6870 071 E: 410 488 Z: 135, paikannus ±200 m
 X: 6872 460 Y: 2568 060
 P: 6872 950 I: 3410 600

Löydöt: KM 23913, 1 kpl, verkonpaino, Koivisto Oskari 1981, diar. 14.12.1987, Mitat: 86 x 72 x 22 mm. litteä, soikea, reikä toisessa päässä, harmaata kiveä. Hakalan talo, aistasta 70 m sw tasaisesta pellostä, jyrkän rinteän ääreltä pellostä.

Sijainti: Paikka sijaitsee Jämsänkosken keskustasta 394.5 km SW

Huomiot: Paikannus epävarma. Ei muinaiseräntää, kovin korkealta. Saatta olla myös PK 2233 11, noin x6870 68 y2570 03, z 97.

Ks. yleiskartta.

JÄMSÄ TORNIHOJA

Mjtunnus: 182010047

Rauh.lk: 2

Ajoitus: kivistinen

Laji: asuinpaikka

Koordin: N: 6868 843 E: 411 292 Z: 92

X: 6871 270 Y: 2568 920

P: 6871 720 I: 3411 410

Tutkijat: Poutiainen H 2010 inventointi, Jussila T 1994 inventointi

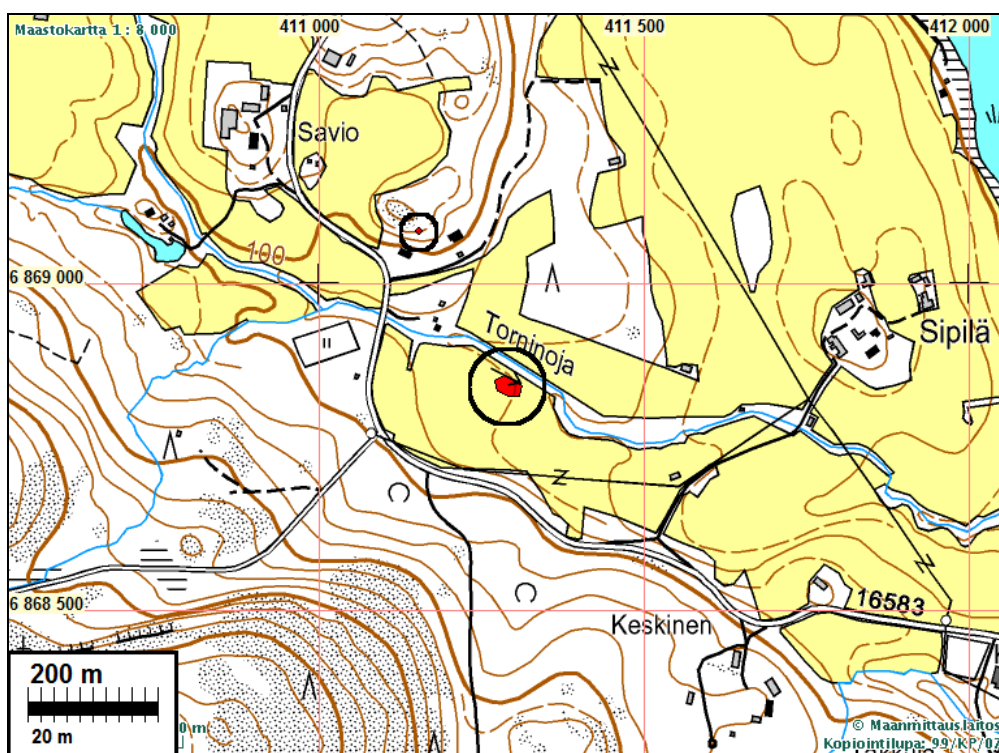
Löydöt: KM 28266:1, 1 g, 1 kpl, saviastianpaloja, Jussila Timo 1994, diar. 13.6.1994, sekoitteeton murunen jossa näkyvissä kahden kampaleiman päät. pellostä.

:1, 1 g, 1 kpl, saviastian pala, sekoitteeton murunen jossa näkyvissä kahden kampaleiman päät. pellostä. :2, 2 g, 1 kpl, palanutta luuta, pellostä.

Sijainti: Paikka sijaitsee Jämsän kirkosta 10.0 km NE, Juoksärven itäpuolella n. 800 m, Torninojan etelärannalla, maantiestä n. 200 m itään ja 180 m pohjoiseen.

Huomiot: Jussila 1994: Peltoa, purouoman etelärannalla. Hiekkaista rantakerrostumaa. Epämääräinen paikka! Parhaat paikat joen N-rannalla nurmella. Paikalla on rantakerrostumahiekkaa muinaisen kapean lahden pohjukassa ja jokiuoman äyräällä. Havaitsin muokkaamattomasta pellostä yhden keramiikan murun sekä muutaman palaneen luun sirun, joista suurimman otin talteen. Huolellisesta tarkastelusta huolimatta en mitään muuta löytänyt! Koekuoppia en kaivanut. Paremmat näköiset peltoalueet joen pohjoisrannalla ja löytöpaikasta itään olivat osin nurmella, joten niistä ei mitään voinut nähdä. Epämääräinen paikka.

Poutiainen 2010: Vuoden 2010 inventointiajankohtana pelto oli juuri kylvetty ja sen maa-aines oli hyvin kuivaa. Siten asuinpaikasta ei ollut mahdollista saada laajuutta tms. lisäinformaatiota. Muutoin paikka oli kuitenkin ennallaan. Asuinpaikan rajausta on täysin arvio.





JÄMSÄ JUOKSJÄRVI

Mjtunnus:

Rauh.lk: 2

Ajoitus: kivikautinen

Laji: asuinpaikka

Koordin: N: 6869 584 E: 412 231 Z: 85

X: 6872 054 Y: 2569 824

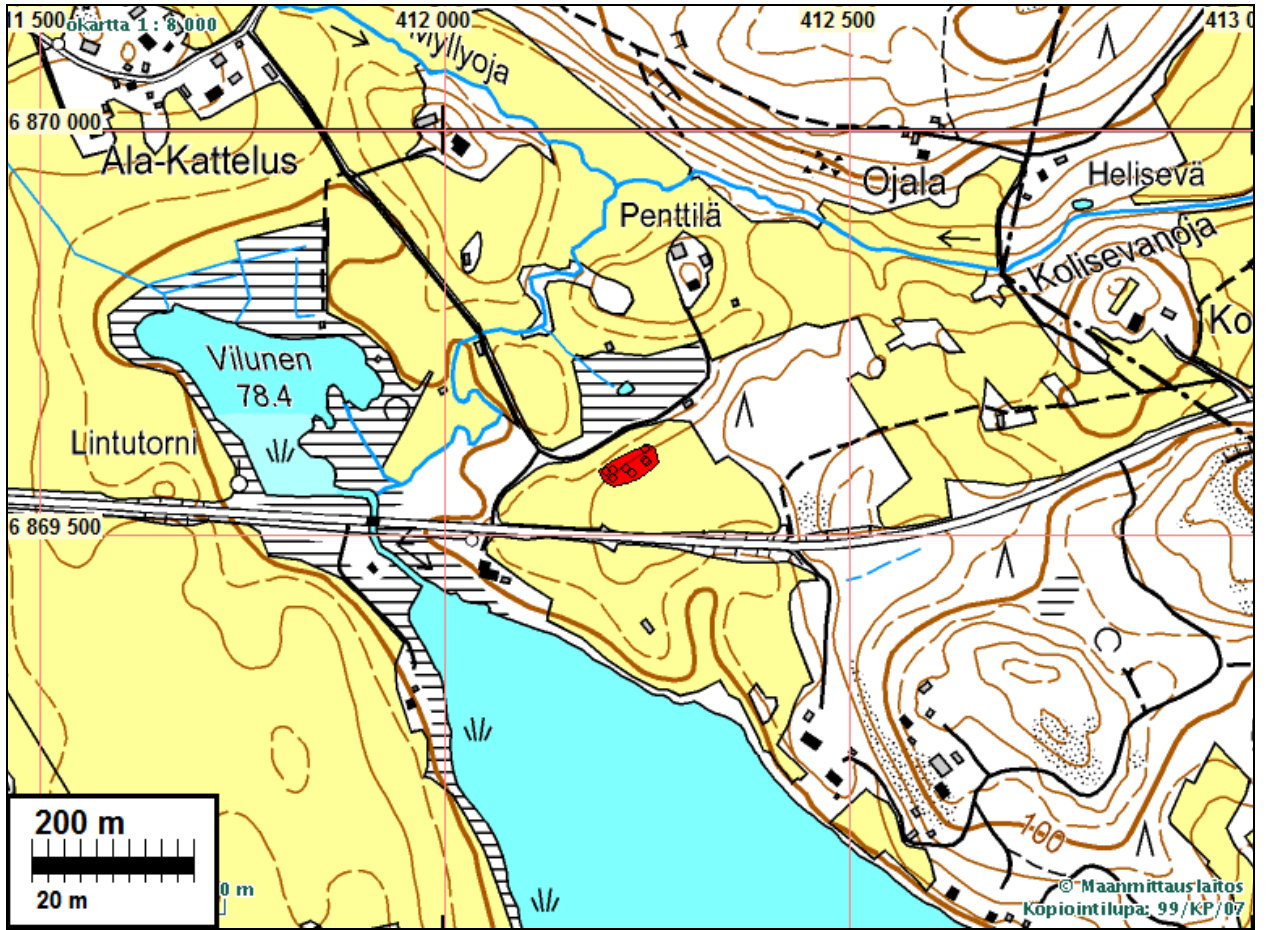
P: 6872 466 I: 3412 366

Tutkijat: Poutiainen H 2010 inventointi

Löydöt: KM 38415, 67 g, 12 kpl, kvartsi-iskoksia, Poutiainen H 2010, pellostä.

Sijainti: Paikka sijaitsee Jämsän kirkosta 11,20 km koilliseen, Juoksjärven pohjoispään pohjoispuolella, maantien 6050 pohjoispuolella 80 m, peltoharjanteen pohjoisosassa.

Huomiot: Kivikautinen asuinpaikka. Sijaitsee peltoalueella paikalla, jossa muinainen rantatörmä havaittavissa. Asuinpaikkalöytöjä on keskittymänä alueelta, joka on ympäristöään hieman korkeammalla ja muodostaa lisäksi eräänlaisen niemekkeen korkeussuhteiden perusteella. Maalaji on hiesu. Rajaus pintalöytöjen ja topografian perusteella hyvä.





Asuinpaikan maastoa peltorinteen yläosassa.



JÄMSÄ MYLLYOJA

Mjtunnus:

Rauh.lk: 3 (ei ole suojelukohde)

Ajoitus: kivitautinen

Laji: löytö

Koordin: N: 6870 634 E: 411 408 Z: 96 ±1 m

X: 6873 065 Y: 2568 954

P: 6873 516 I: 3411 543

Tutkijat: Poutiainen H 2010 inventointi

Löydöt: KM 38416, 5 g, 1 kpl, kvartsi-iskoksia, Poutiainen H 2010, pellosto.

Sijainti: Paikka sijaitsee Jämsän kirkosta 11,45 km koilliseen, Juoksjärven Vilunen lahdesta 850 m luoteeseen, Myllyojan koillispuolella 70 m, peltorinteen tasanteella.

Huomiot: Paikalta löytyi pellostä yksi selvä kvartsi-iskos, mutta ei mitään muuta. Mahdollinen asuinpaikka.

Kartta s. 17



JÄMSÄ KESKISEN MYLLY

Mjtunnus:

Rauh.lk: 3 (ei ole suojelukohde)

Ajoitus: historiallinen

Laji: valmistus: mylly

Koordin: N: 6868 341 E: 411 795 Z: 96 ±1 m

X: 6870 792 Y: 2569 446

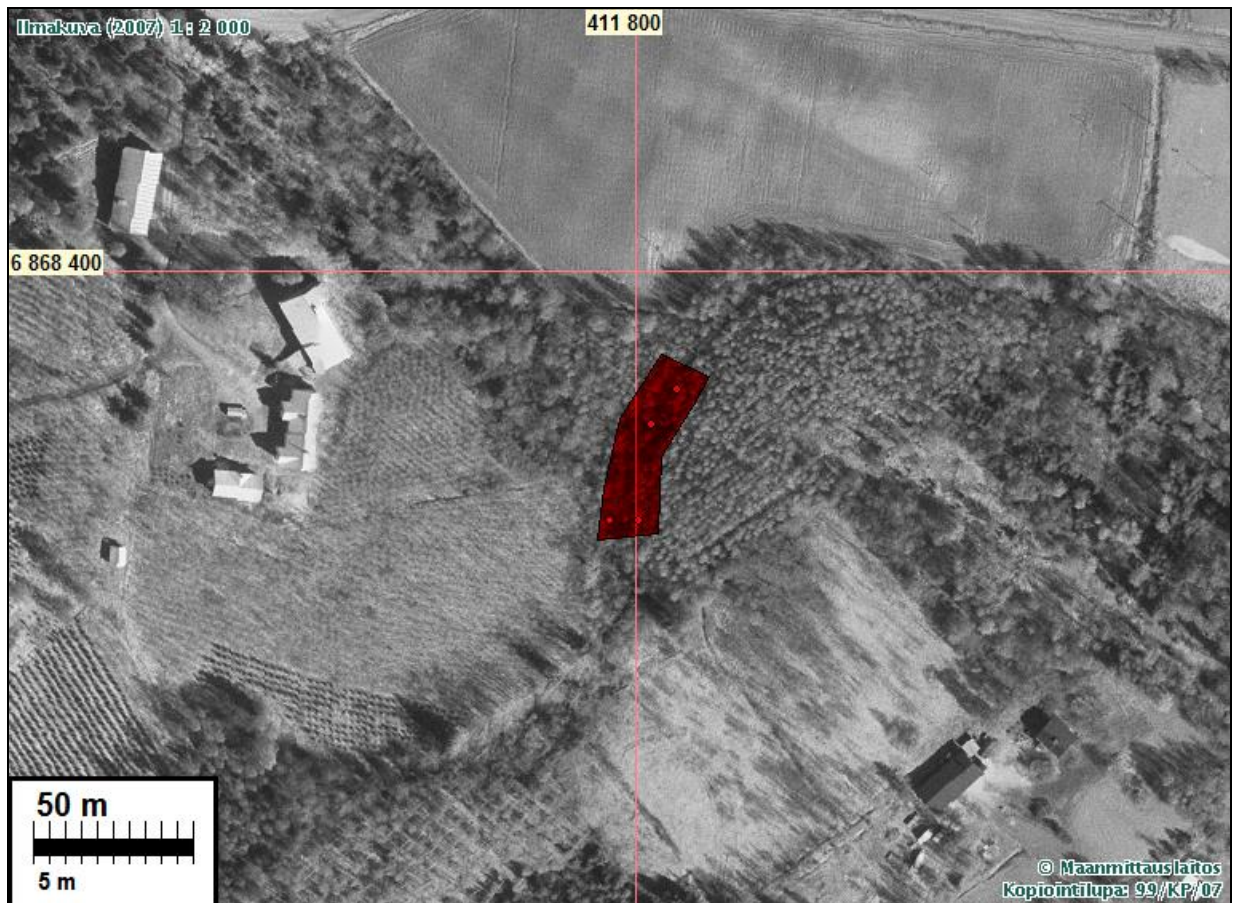
P: 6871 222 I: 3411 930

Tutkijat: Poutiainen H 2010 inventointi

Sijainti: Paikka sijaitsee Jämsän kirkosta 11,45 km koilliseen, Juoksjärven lounaispuolella, maantien 16583 eteläpuolella 120 m, Riuttavuoren itäkupeessa olevasta Pajulamista laskevan puron varrella.

Huomiot: Keskisen mylly. Paikalla on vanha vesimyllyn paikka, jonne 1949/1950 tienoilla rakennettiin pieni sähkövoimalaitos. Mylly merkitty 1700-luvun lopun karttaan. Silloisten rakennustöiden takia on hankala päätellä ja sanoa, mikä paikassa on vanhempaa vesimyllyn aikaista kivrakennetta. Yläjuoksun puolella on noin 20 m pitkä, 2 m korkea ja 0,5-1 m leveä betonipato. Sen alapuoliselta juoksulta lähtee 2-3 uomaa,

joissa näkyy raivaamisen merkkejä epämääräisten kiveysten perusteella. Betonival-
lin ohella sähkövoimalaitoksen käyttöön liittyy paikalla oleva betoniperustus hal-
kaisijaltaan 3x4 m.





Myllyn säilyneitä rakenteita



JÄMSÄ KESKISEN TALO

Mjtunnus:

Rauh.lk: 3 (ei ole suojelukohde)

Ajoitus: historiallinen

Laji: asuinpaikka: kylätontti

Koordin: N: 6868 527 E: 411 775 Z: 96 ±1 m
X: 6870 977 Y: 2569 418
P: 6871 408 I: 3411 910

Tutkijat: Poutiainen H 2010 inventointi

Sijainti: Paikka sijaitsee Jämsän kirkosta 10,13 km koilliseen, Juoksjärven lounaispuolella, maantien 16583 pohjoispuolella.

Huomiot: Keskisen talon paikka. 1700-luvun kartoilla merkitty maantien varteen ja pellon reunaan mäkkikumpareelle. Sittemmin siirtynyt toiseen paikkaan. Vanhalla paikalla on nykyisin lato ja pari maakasaa sekä ruohottunutta ja pusikoitunutta tonttialuetta.

Kartta s. 13.





Keskisen vanha talonpaikka ladon tienoilla.

JÄMSÄ JUOKSLAHDEN MYLLY

Mjtunnus:

Rauh.lk: 3 (ei ole suojelukohde)

Ajoitus: historiallinen

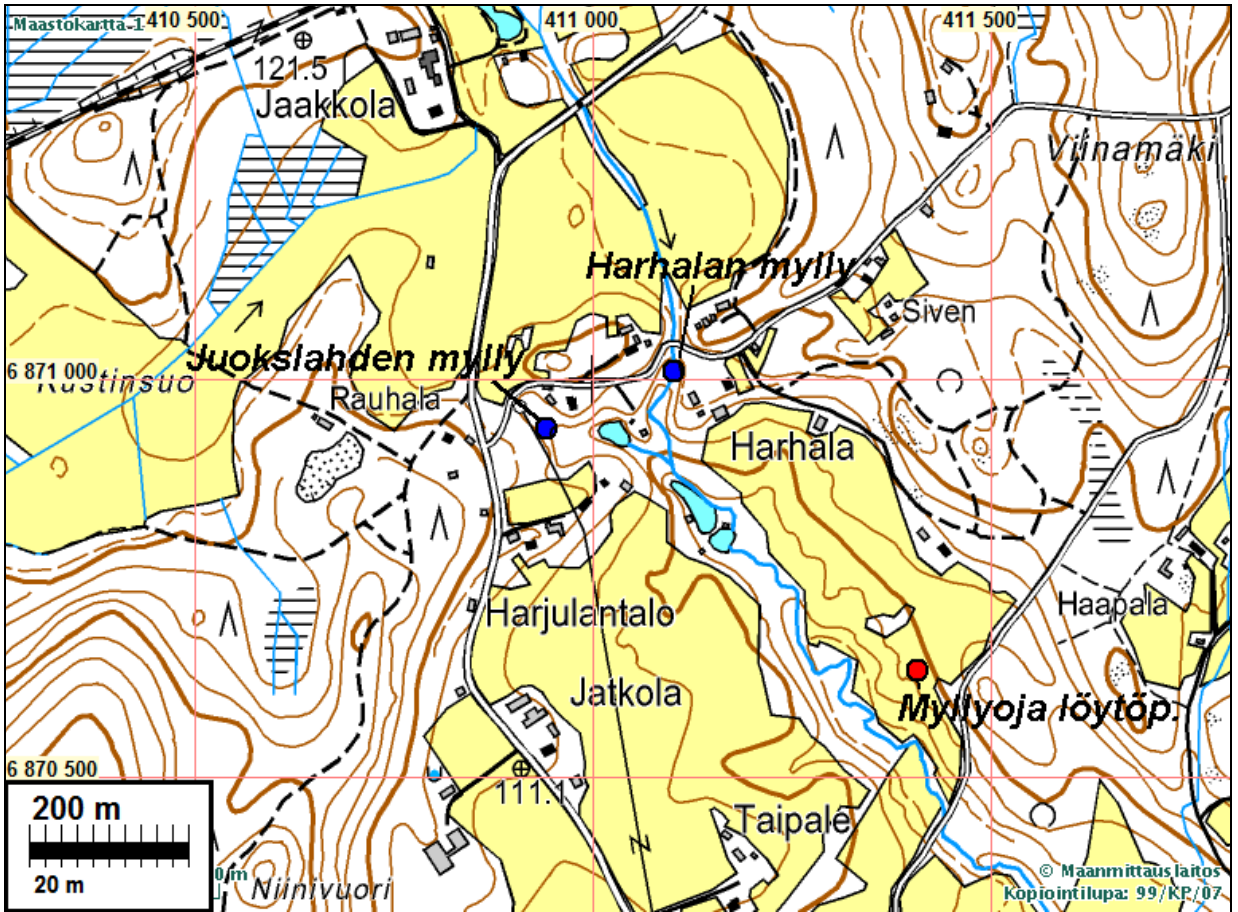
Laji: valmistus: mylly

Koordin: N: 6870 937 E: 410 941 Z: 105 ±1 m
 X: 6873 346 Y: 2568 473
 P: 6873 819 I: 3411 076

Tutkijat: Poutiainen H 2010 inventointi

Sijainti: Paikka sijaitsee Jämsän kirkosta 11,42 km koilliseen, Juoksjärven Vilunen-lahdesta 1300 m luoteeseen, Myllyojan länsipuolella.

Huomiot: Juokslahden mylly. On peräisin viimeistään vuoden 1675 tienoilta. Sijaitsee sittemmin käytännöllisesti katsoen kokonaan kuivuneen Myllyjärven vanhan lasku-uoman varrella. Entinen lasku-uoma on metsittynyt ja rämettynyt, ja myllyrakenteista ei ole enää paljonkaan merkkejä näkyvissä, vaikka vuosikymmeniä sitten paikalla oli kuu-
 lemani mukaan ollut jäljellä maatuneita puurakenteita. Inventointiajankohtana paikalla oli havaittavissa epämääräistä kivirakennetta parissa kohdassa - ne eivät juurikaan erottuneet luonnon synnyttämistä kivimudostumista - ja nähtävästi kivistä raivattua aluetta. Mylly jäi pois käytöstä viimeistään vuonna 1875. Paikan rajaus on arvio - paikannuksen ja säilyneiden rakenteiden epämääräisyydestä johtuen esitämme 3. lk:n kohteeksi.





Vanhan uoman maastoa oletetulla myllynpaikalla.

JÄMSÄ HARHALANKOSKEN MYLLY

Mjtunnus:

Rauh.lk: 3 (ei ole suojelukohde)

Ajoitus: historiallinen

Laji: valmistus: mylly

Koordin: N: 6871 009 E: 411 101 Z: 105 ±1 m

X: 6873 426 Y: 2568 630

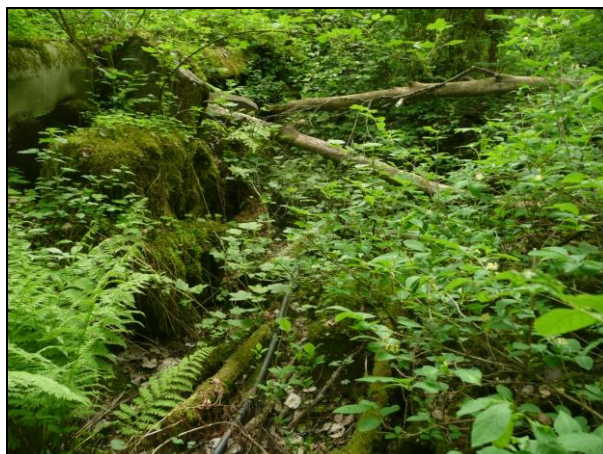
P: 6873 891 I: 3411 236

Tutkijat: Poutiainen H 2010 inventointi

Sijainti: Paikka sijaitsee Jämsän kirkosta 11,57 km koilliseen, Juoksjärven Vilunenlahdesta 1300 m luoteeseen, Myllyojan varrella

Huomiot: Harhalankosken mylly. Perustettiin vuonna 1875 tapahtuneen Myllyjärven vedenpinnan laskun ja uuden lasku-uoman puhkeamisen jälkeen. Paikalla on ollut myös pärehöylä. Inventointiajankohtana oli vielä havaittavissa kivirakenteita.

Kartta s. 17





Myllyuomaa.